

РОССИЙСКАЯ ФЕДЕРАЦИЯ

АДМИНИСТРАЦИЯ МУНИЦИПАЛЬНОГО ОКРУГА ЧАРЫШСКИЙ РАЙОН АЛТАЙСКОГО КРАЯ

ПОСТАНОВЛЕНИЕ

23.01.2023

с. Чарышское

№ 27

Об утверждении проекта планировки территории, совмещенного с проектом межевания территории линейного объекта «Строительство ВЛ-10 кВ по адресу: Алтайский край, Чарышский район, Чарышское лесничество, Чарышское участковое лесничество, урочище совхоз «Березовский»», расположенного по адресу: РФ, Алтайский край, Чарышский район, Чарышское лесничество, Чарышское участковое лесничество, урочище совхоз «Березовский», квартал №12, части выделов №№19,20

С учетом согласования Министерства природных ресурсов и экологии Алтайского края от 18 января 2022 года по проекту планировки территории, совмещенному с проектом межевания территории линейного объекта «Строительство ВЛ-10 кВ по адресу: Алтайский край, Чарышский район, Чарышское лесничество, Чарышское участковое лесничество, урочище совхоз «Березовский»», расположенного по адресу: РФ, Алтайский край, Чарышский район, Чарышское лесничество, Чарышское участковое лесничество, урочище совхоз «Березовский», квартал №12, части выделов №№19,20, в соответствии со ст. 45, 46 Градостроительного кодекса Российской Федерации, с п 20, ч.1, ст.14, Федерального закона от 06.10.2003 № 131-ФЗ «Об общих принципах организации местного самоуправления в РФ», руководствуясь Уставом муниципального образования муниципальный округ Чарышский район Алтайского края,

п о с т а н о в л я ю :

1. Утвердить проект планировки территории, совмещенный с проектом межевания территории линейного объекта «Строительство ВЛ-10 кВ по адресу: Алтайский край, Чарышский район, Чарышское лесничество, Чарышское участковое лесничество, урочище совхоз «Березовский»», расположенный по адресу: РФ, Алтайский край, Чарышский район, Чарышское лесничество, Чарышское участковое лесничество, урочище совхоз «Березовский», квартал №12, части выделов №№19,20 (прилагается).

2. Опубликовать данное постановление в Сборнике муниципальных правовых актов муниципального округа Чарышский район Алтайского края,

разместить на официальном сайте Администрации муниципального округа Чарышского района Алтайского края.

3. Контроль за выполнением настоящего постановления оставляю за собой.

Глава муниципального округа

А. В. Ездин

РОССИЙСКАЯ ФЕДЕРАЦИЯ
АЛТАЙСКИЙ КРАЙ

Индивидуальный предприниматель
Бирюков Александр Анатольевич
ИНН/КПП 226801391309 ОГРН 311226104500015

**ПРОЕКТ МЕЖЕВАНИЯ ТЕРРИТОРИИ, СОВМЕЩЕННЫЙ
С ПРОЕКТОМ ПЛАНИРОВКИ ТЕРРИТОРИИ**

**Линейного объекта «Строительство ВЛ-10 кВ по адресу: Алтайский
край, Чарышский район, Чарышское лесничество, Чарышское
участковое лесничество, урочище совхоз «Березовский»**

Индивидуальный
предприниматель



(А.А. Бирюков)

Барнаул, 2022

ОБЩИЙ СОСТАВ ПРОЕКТА

1. **Основная (утверждаемая) часть проекта планировки и межевания**
 - 1.1. Проект планировки территории
 - 1.2. Проект межевания территории
2. **Материалы по обоснованию проекта планировки и межевания территории**

СОСТАВ ГРАФИЧЕСКИХ МАТЕРИЛОВ

№ п/п	Наименование чертежа	Масштаб
	Основная (утверждаемая) часть проекта планировки и межевания	
1	Основной чертёж планировки и межевания территории	1:3000
	Материалы по обоснованию	
2	Карта (фрагмент карты) планируемого размещения объектов местного значения в границах муниципального образования Березовский сельсовет Чарышского района Алтайского края	1:5 000
3	Карта границ Чарышского лесничества, Чарышского участкового лесничества	1:5 000

ОГЛАВЛЕНИЕ

ЧАСТЬ 1 ОСНОВНАЯ (УТВЕРЖДАЕМАЯ)	4
Общие сведения.....	4
ПРОЕКТ ПЛАНИРОВКИ ТЕРРИТОРИИ	5
1.1. ХАРАКТЕРИСТИКА ПЛАНИРУЕМОГО РАЗВИТИЯ ТЕРРИТОРИИ. РАЗМЕЩЕНИЕ ЛИНЕЙНОГО ОБЪЕКТА	5
1.2 СВЕДЕНИЯ О КРАСНЫХ ЛИНИЯХ	6
1.3 СВЕДЕНИЯ О ГРАДОСТРОИТЕЛЬНЫХ РЕГЛАМЕНТАХ.....	6
1.4 ХАРАКТЕРИСТИКА ПРОЕКТИРУЕМЫХ ОБЪЕКТОВ.....	6
1.5. Очередность развития территории проектируемого объекта.....	7
ЧАСТЬ 2 МАТЕРИАЛЫ ПО ОБОСНОВАНИЮ ПРОЕКТА ПЛАНИРОВКИ И МЕЖЕВАНИЯ	8
2.1. Современное положение, общая характеристика территории в границах проекта планировки	8
2.2. Использование территории в период подготовки проекта планировки. Общая архитектурно планировочная организация	9
2.3. Зоны с особыми условиями использования территорий.....	9
2.4. Особо охраняемые природные территории	9
2.5.Объекты культурного наследия	9
2.6. Перечень факторов риска возникновения чрезвычайных ситуаций природного и техногенного характера	9
2.7. Выводы по общей характеристике территории	11
ЧАСТЬ 3 ПРОЕКТ МЕЖЕВАНИЯ ТЕРРИТОРИИ	12
3.1. ВВЕДЕНИЕ.....	12
3.2. АНАЛИЗ СУЩЕСТВУЮЩЕГО ПОЛОЖЕНИЯ.....	12
3.3. ПРОЕКТНОЕ РЕШЕНИЕ.....	12
3.4 ЭКСПЛИКАЦИЯ ФОРМИРУЕМЫХ ЗЕМЕЛЬНЫХ УЧАСТКОВ.....	13
3.5 Ведомость координат поворотных точек границ формируемых земельных участков.....	13
3.6 Характеристики проектируемых лесных участков	14
ПРИЛОЖЕНИЯ	18
МАТЕРИАЛЫ СОГЛАСОВАНИЯ	20

ЧАСТЬ 1 ОСНОВНАЯ (УТВЕРЖДАЕМАЯ)

Общие сведения

Проект планировки территории, совмещенный с проектом межевания территории линейного объекта «Строительство ВЛ-10 кВ по адресу: Алтайский край, Чарышский район, Чарышское лесничество, Чарышское участковое лесничество, урочище совхоз «Березовский»», расположенного по адресу: РФ, Алтайский край, Чарышский район, Чарышское лесничество, Чарышское участковое лесничество, урочище совхоз «Березовский», квартал №12, части выделов №№19,20 выполнен на основании:

- договора № 14.2200.4980.22 от 09.12.2022 года;

При разработке проекта планировки территории, совмещенного с проектом межевания территории линейного объекта «Строительство ВЛ-10 кВ по адресу: Алтайский край, Чарышский район, Чарышское лесничество, Чарышское участковое лесничество, урочище совхоз «Березовский»» были использованы нормативные документы:

- Градостроительный кодекс Российской Федерации от 29.12.2004 №190-ФЗ;

- Земельный кодекс Российской Федерации от 25.10.2001 N 136-ФЗ;

- Закон Алтайского края от 29.12.2009 № 120-ЗС «О градостроительной деятельности на территории Алтайского края»;

- Акт выбора лесного участка №39 от 14.11.2022 года для строительства, реконструкции, эксплуатации линейного объекта.

- Акт натурного технического обследования участка лесного фонда №39 от 14.11.2022 г. для строительства, реконструкции, эксплуатации линейных объектов;

- Лесохозяйственный регламент Чарышского лесничества, утвержденный приказом Министерства природных ресурсов и экологии Алтайского края от 28.11.2018 г. № 1886;

- Технические условия на разработку проекта «Строительство ВЛ-10 кВ по адресу: Алтайский край, Чарышский район, Чарышское лесничество, Чарышское участковое лесничество, урочище совхоз «Березовский»»;

- Материалы технического обследования и предпроектных изысканий от 10.2022 г.

В соответствии с Градостроительным кодексом РФ разработка проектной документации для строительства или реконструкции линейных объектов должна осуществляться на основании проекта планировки и проекта межевания территории. Согласно пункту 2 (в) «Положения о составе разделов проектной документации и требованиях к их содержанию», утвержденного постановлением Правительства Российской Федерации от 16.02.2008 № 87, к линейным объектам относятся автомобильные и железные дороги, линии связи, линии электропередачи, магистральные трубопроводы и другие подобные объекты.

Рабочий проект «Строительство ВЛ-10 кВ по адресу: Алтайский край, Чарышский район, Чарышское лесничество, Чарышское участковое лесничество, урочище совхоз «Березовский»» разработан ПАО «Россети Сибирь» в 2022 году.

Проект планировки территории, совмещенный с проектом межевания территории линейного объекта «Строительство ВЛ-10 кВ по адресу: Алтайский край, Чарышский район, Чарышское лесничество, Чарышское участковое лесничество, урочище совхоз «Березовский»» разработан на топографической съёмке масштаба 1:500, выполненной в составе рабочего проекта ПАО «Россети Сибирь» в 2022 году.

Система координат МСК-22.

Цель разработки проекта:

- Подготовка проекта планировки и межевания территории земельного участка, необходимого для строительства линейного объекта.
- Определение границ земельных участков для строительства планируемого линейного объекта.
- Определение и установление границ сервитутов.

Задачами подготовки проекта является анализ фактического землепользования и вновь формируемых земельных участков проектируемого объекта.

ПРОЕКТ ПЛАНИРОВКИ ТЕРРИТОРИИ

1.1. Характеристика планируемого развития территории.

Размещение линейного объекта

Местоположение линейного объекта: Российская Федерация, Алтайский край, Чарышский район, Чарышское лесничество, Чарышское участковое лесничество, урочище совхоз «Березовский»:

квартал №12, части выделов №№19,20 - часть лесного (земельного) участка с кадастровым номером 22:58:010402:8.

Проектируемый объект расположен на землях лесного фонда.

Протяженность полосы отвода проектируемого линейного объекта, в границах территории проекта планировки и межевания, проходит частично по лесному участку и составляет **365 м**.

Рассматриваемая территория расположена в границах кадастрового квартала 22:58:010402. Согласно сведениям из Единого государственного реестра недвижимости (ЕГРН), объект предполагается разместить на земельных участках, относящихся к категориям земель лесного фонда. Выбранный вариант трас-

сировки обоснован минимальным пересечением и сближением с постройками, коммуникациями, лесными насаждениями.

Земельные участки, на которых расположены проектируемые ВЛ, находятся на землях лесного фонда на свободной от застройки территории, выноса инженерных коммуникаций и сноса существующих строений не требуется. На лесных участках, покрытых лесной растительностью, не планируется рубка лесных насаждений.

Общая площадь полосы отвода ВЛ составляет – 8000 кв.м. Сформирована часть земельного участка под объекты ВЛ для строительства, реконструкции, эксплуатации линейных объектов из лесного (земельного) участка с кадастровым номером: 22:58:010402:8 площадью 8000 кв.м.

1.2 Сведения о красных линиях

Красные линии - линии, которые обозначают существующие, планируемые (изменяемые, вновь образуемые) границы территорий общего пользования и (или) границы территорий, занятых линейными объектами и (или) предназначенных для размещения линейных объектов (п. 11 ст.1 Градостроительного кодекса РФ).

Проектируемая полоса отвода под строительство ВЛ не проходит по застроенным землям. Формирование красных линий на рассматриваемой территории не требуется.

1.3 Сведения о градостроительных регламентах

Размещение линейного объекта не предусмотрено по Генеральному плану муниципального образования Березовский сельсовет Чарышского района Алтайского края (решение №137-н от 25.12.2018 г.)

1.4 Характеристика проектируемых объектов

Проектируемый линейный объект «Строительство ВЛ-10 кВ по адресу: Алтайский край, Чарышский район, Чарышское лесничество, Чарышское участковое лесничество, урочище совхоз «Березовский»» до границы участка заявителя в границах лесного участка Чарышского лесничества, Чарышского участкового лесничества.

Рабочим проектом предусматривается:

- строительство КМТП 10/0.4, ВЛ-10 кВ, до границы земельного участка заявителя.
- Точка присоединения существующая опора №155/7 Л -60-3 ВЛ-10 кВ.
- Заявленная мощность присоединяемого объекта 70 кВт.

По надежности электроснабжения потребители относятся к III категории.

Уровень напряжения в точках подключения 0,38 кВ.

Проектируемая ВЛ-10 кВ выполнена изолированным проводом марки СИПЗ 1х50. L=1277 м

Линия запроектирована на железобетонных опорах одностоечной, двухстоечной конструкции (стойки СВ 105-5, СВ 95-3) с подвеской провода марки СИП2 3х50+1х54,6, L=5 м, СИПЗ 1х50, L=1277 м.

При эксплуатации ВЛ потребление тепла, воды, сырья и т.д. не предусматривается.

Строительно-монтажные работы будут производиться специальными механизмами с минимальным нарушением почвенных покровов и других элементов окружающей среды. Площадь отвода земли под опору рассчитана в соответствии с «Правилами определения размеров земельных участков для размещения воздушных линий электропередачи и опор связи, обслуживающих электрические сети» (утв. Постановлением Правительства РФ №486 от 11.08.2003 г.). Ширина полос земель, предоставленных на период строительства воздушных линий электропередачи, сооружаемых на унифицированных и типовых опорах, составила 22 м. После сооружения ВЛ-10 кВ земельные участки, временно используемые при строительстве, должны быть приведены в первоначальное состояние. Строительство не требует снятия плодородного слоя почвы, рекультивация земель не предусматривается. Ко всем участкам есть доступ для машин и механизмов по существующим дорогам, организация рельефа трассы и устройство дополнительных подъездных путей не требуется. Эксплуатация запроектированной ВЛ практически безопасна.

1.5 Очередность развития территории проектируемого объекта

Продолжительность строительства ВЛ входит в общую продолжительность строительства проектируемого объекта, на этапы не разбивается и составляет по нормативам 1 месяц (согласно СНиП 1.04.03-85 «Нормы продолжительности строительства и задела в строительстве зданий и сооружений» раздел 1 Энергетика).

ЧАСТЬ 2. МАТЕРИАЛЫ ПО ОБОСНОВАНИЮ ПРОЕКТА ПЛАНИРОВКИ И МЕЖЕВАНИЯ

2.1 Современное положение, общая характеристика территории в границах проекта планировки

Чарышский район (до 1933 года — *Башцелакский район*) — административно-территориальное образование (сельский район) в Алтайском крае России.

Административный центр — село Чарышское, расположенное в 310 км к югу от Барнаула. Площадь — 6910 км².

Чарышский район расположен в южной части края. Образован в 1924 г. Включает в себя 32 населенных пункта. Наиболее крупные: Березовка, Малый Башцелак, Маралиха, Алексеевка, Сентелек, Тулата.

Климат умеренный континентальный, с довольно мягкой зимой и теплым летом. Средняя температура января составляет -18°С, июля +18°С. Район хорошо увлажнен, за год выпадает 500-700 мм осадков, значительная часть из них приходится на июль-август, зимы также довольно снежные.

Чарышский район — один из самых контрастных, а потому самых красивых и интересных в природном плане районов края. Четыре горных хребта — Тигирекский, Башцелакский, Коргонский и Коксуйский — пересекают его на долины, по которым бегут бурные реки. В Чарышском районе находится высшая точка Алтайского края — безымянная вершина Коргонского хребта (2490 м). Северная часть постепенно переходит в предгорье. Добывается гравий, известняк, песок, щебень, глина.

В районе множество памятников природы. Маленькие водопады в верховьях имеют собственные имена — Егерский, Колыванский, Спартак — и являются памятниками природы. Самый известный из них — Спартак на реке Коргон высотой 3,5 м. Уникальным гидрологическим объектом признан выход из-под скалы маленькой речки Татарочки. Охраняемой природной территорией объявлен исток реки Кедровки.

По территории района протекают реки Чарыш, Тулата, Иня, Сосновка, Башцелак, Сентелек. Почвы — южные горные чернозёмы.

Большее половины территории Чарышского района занято тайгой, почти не тронутой человеком. В тайге на высотах свыше 1 500 м среди древесных пород преобладает кедр. В горах и долинах рек — изобилие лекарственных растений, от золотого корня до обычного зверобоя. Дикорастущая флора района содержит много полезных для человека растений, поэтому особенно ценится горный мед. Животный мир представлен почти полным перечнем обитателей лесов. Здесь водятся медведь, волк, рысь, лиса, заяц, норка, соболь, лось, косуля, марал, белка, бурундук и др. Много промысловых птиц: глухарь, рябчик, тетерев, куропатка. В горных реках и озерах водятся хариус и царственный таймень — мечта каждого рыбака. Есть щука, окунь, налим, чебак.

В юго-восточной части района расположен один из важнейших на территории края (с точки зрения сохранения фаунистического и генетического разнообразия) заказник – Чарышский. Флора заказника насчитывает около 800 видов сосудистых растений. Среди животных встречаются лось, марал, кабан, бурый медведь, рысь, волк, россомаха, норка, соболь, горностай. Отмечены виды, включенные в Красные книги разного ранга, – беркут, черный гриф, белая куропатка. Чарышский район – озерный край. Большинство озер района находится высоко в горах, но есть и небольшие теплые озера – старицы. На вершинах горных хребтов образованы каскады каровых озер с чистой водой: Белоголовские, Абрамовские, Осиповские, Инские.

2.2 Использование территории в период подготовки проекта планировки.

Общая архитектурно-планировочная организация.

Согласно генеральному плану муниципального образования Березовский сельсовет Чарышского района Алтайского края, территория в границах проекта планировки относится к категории земель: земли лесного фонда и представлена лесными участками занятыми лесной растительностью.

2.3 Зоны с особыми условиями использования территории

Для территории, по которой проходит проектируемый линейный объект, определены и выделены следующие зоны с особыми условиями использования территорий: охранные зоны инженерной инфраструктуры (электросетевого комплекса).

2.4 Особо охраняемые природные территории

В границах территории проекта планировки и межевания не расположены особо охраняемые природные территории.

2.5 Объекты культурного наследия

Объекты культурного наследия, включенные в единый государственный реестр объектов культурного наследия (памятников истории и культуры) народов Российской Федерации, и объекты, включенные в перечень выявленных объектов культурного наследия, отсутствуют.

2.6 Перечень факторов риска возникновения чрезвычайных ситуаций природного и техногенного характера

Основными опасностями возникновения техногенных и природных чрезвычайных ситуаций являются:

- природные опасности: метеорологические; гидрологические; лесные пожары; геологические опасные явления.

- природно-техногенные опасности: аварии на системах жизнеобеспечения; аварии на транспорте; аварии на взрывоопасных объектах.

- Биолого-социальные опасности: наличие данных опасностей возникновения ЧС в зонах проживания человека при высоком уровне негативного воздействия на социальные и материальные ресурсы могут привести к возникновению чрезвычайных ситуаций.

Возможные чрезвычайные ситуации природного характера

– Источником природной чрезвычайной ситуации является опасное природное явление, т.е. событие природного происхождения или результат деятельности природных процессов, которые по своей интенсивности, масштабу распространения и продолжительности могут вызвать поражающее воздействие на людей, объекты экономики и окружающую природную среду. В связи с общими тенденциями повышения глобальной климатической температуры, а также прогнозами МЧС России, в перспективе можно предположить

– увеличение количества неблагоприятных краткосрочных природных явлений и процессов с аномальными параметрами (внеурочных периодов аномально теплой погоды и заморозков, сильных ветров, снегопадов и т.п.);

– увеличение проявлений засух и природных пожаров;

– уменьшение периода изменений погоды – 3 - 4 дня против обычных 6 - 7 дней, что вызовет определенные трудности в прогнозировании стихийных гидрометеорологических явлений, скажется на степени оперативности оповещения о них и, в большей степени, на возможность прогнозирования последствий.

Метеорологические опасные явления. Климатические экстремумы - экстремально высокие и низкие температуры, сильные ветры, интенсивные осадки и высокие снеготаносы - это предпосылки возникновения климатически обусловленных опасных ситуаций.

В зимний период сильный мороз с минимальной температурой воздуха не менее минус 25°C и ниже в течение не менее 5 суток может вызывать возникновение техногенных аварий на линиях тепло - и энергоснабжения. Кроме того, в условиях низких температур серьезно затрудняется тушение пожаров.

Землетрясения по своим разрушительным последствиям, количеству человеческих жертв, материальному ущербу и деструктивному воздействию на окружающую среду занимают одно из первых мест среди других природных катастроф. Внезапность в сочетании с огромной разрушительной силой колебаний земной поверхности часто приводят к большому числу человеческих жертв.

В соответствии с картой сейсмического районирования территории Алтайского края для строительства сейсмическая активность Алтайского района составляет 8 баллов.

Возможные чрезвычайные ситуации техногенного характера.

Источником техногенной чрезвычайной ситуации является опасное техногенное происшествие, в результате которого на объекте, определенной территории или

акватории нарушаются нормальные условия жизни и деятельности людей, возникает угроза их жизни и здоровью, наносится ущерб имуществу населения, хозяйству и окружающей природной среде.

На территории возможно возникновение следующих техногенных чрезвычайных ситуаций:

- аварии на системах жизнеобеспечения;
- аварии на потенциально-опасных объектах;
- пожары;
- аварии на транспорте и транспортных коммуникациях.

Аварии на системах жизнеобеспечения: теплоснабжения, электроснабжения, водоснабжения и газоснабжения приводят к нарушению жизнедеятельности проживающего населения и вызывают наибольшую социальную напряжённость.

Наибольшую опасность представляют следующие объекты:

- трансформаторные электрические подстанции;
- сети (тепловые, канализационные, водопроводные и электрические).

Пожарная безопасность ВЛ обеспечивается применением несгораемых конструкций, автоматическим отключением линии при наличии токов короткого замыкания, заземлением опор. Ремонт, техническое и оперативное обслуживание должны осуществляться в соответствии с действующими нормами и правилами.

Класс проектируемого объекта по значимости, в случае реализации террористических угроз, в соответствии с принятой классификацией, относится к третьему, согласно «СП 132-13330-2011- Свод правил - обеспечение антитеррористической защищенности зданий и сооружений».

2.7 Выводы по общей характеристике территории

В результате анализа современного положения территории в границах проекта планировки были сделаны следующие выводы: по геологическим и климатическим условиям территория в границах обоснования проекта планировки пригодна для размещения объектов капитального строительства различного назначения.

При строительстве и эксплуатации ВЛ-10 кВ изменение рельефа, нарушений поверхностного стока и гидрологических условий на территории района не будет, ввиду отсутствия загрязняющих выбросов в атмосферу и сточных вод. Все материалы промышленного изготовления выполнены с соблюдением всех стандартов и требований экологии. Линия ВЛ-10 кВ выполняется с соблюдением всех габаритов и безопасных расстояний. Для ВЛ-10 кВ земля отводится под железобетонные опоры, установленные в просверленные котлованы. Засыпка пазух и котлованов производится вручную грунтом выемки. Разрешение на строительство ВЛ не требуется согласно 120-ЗС «О градостроительной деятельности в АК».

ЧАСТЬ 3. ПРОЕКТ МЕЖЕВАНИЯ ТЕРРИТОРИИ

3.1 Введение

Основанием для разработки проекта является договор № 14.2200.4980.22 от 05.09.2022 года г. на разработку проекта планировки территории, совмещенный с проектом межевания территории линейного объекта «Строительство ВЛ-10 кВ по адресу: Алтайский край, Чарышский район, Чарышское лесничество, Чарышское участковое лесничество, урочище совхоз «Березовский»».

Проект межевания территории линейного объекта разработан в составе проекта планировки данной территории.

Результатом проекта межевания территории является определение местоположения проектных границ земельных участков (частей) для размещения линейного объекта ВЛ.

В соответствии с правилами выделения объекта недвижимого имущества, для линейного объекта должен быть сформирован земельный участок (часть), обеспечивающий беспрепятственную его прокладку и дальнейшую эксплуатацию.

3.2 Анализ существующего положения

Базовой информацией при разработке проекта межевания являются сведения Филиала ФГБУ «ФКП Росреестра» по Алтайскому краю по ранее сформированным земельным участкам в границах проектируемой территории. Рассматриваемая территория расположена в границах кадастрового квартала: 22:58:010402.

Топографо-геодезические материалы (топографическая съёмка масштаба 1:500, выполненная в составе рабочего проекта ПАО «Россети Сибирь» в 2022 году.

Система координат – МСК-22. Действующая система геодезической сети удовлетворяет требованиям выполнения землеустроительных работ для установления границ земельных участков на местности.

3.3 Проектное решение

Проектом межевания определяются площади и границы образуемых земельных участков (частей). Площадь размещения проектируемого объекта в аренду для строительства, реконструкции, эксплуатации линейных объектов составляет - 8000 кв. м.

Проектом предлагается:

1) сохранить границы ранее образованных (зарегистрированных в ЕГРН) земельных участков, попадающих в границы проекта планировки и межевания;

2) образовать один земельный участок (часть), предназначенный для размещения объекта ВЛ (таблица 2).

3.4 Экспликация формируемых земельных участков(частей)

Перечень земельных участков (частей), образуемых для планируемого размещения линейного объекта на землях лесного фонда.

Таблица №2

№ п/п	Наименование объекта капитального строительства	Номер части земельного участка(контура)	Площадь, м ²	Способ образования земельного участка	Вид разрешенного использования
1.	«Строительство ВЛ-10 кВ по адресу: Алтайский край, Чарышский район, Чарышское лесничество, Чарышское участковое лесничество, урочище совхоз «Березовский»»	:8/чзу1	8000	Образование части земельного участка	Использование лесов в соответствии с лесохозяйственным регламентом
ИТОГО			8000		

3.5 Ведомость координат поворотных точек границ формируемых земельных участков (частей)

Номера характерных точек	X	Y
22:58:010402:8/чзу1		
1	365681.54	2373604.14
2	365749.41	2373432.6
3	365821.75	2373291.56
4	365833.71	2373276.63
5	365829.08	2373264.6
6	365815.21	2373264.6
7	365802.94	2373280.06
8	365729.35	2373422.53
9	365666.29	2373583.15
1	365681.54	2373604.14

3.6 Характеристики проектируемых лесных участков(частей)

Количественные и качественные характеристики проектируемой части лесного участка составлены на основании данных государственного лесного реестра, акта натурального технического обследования лесного участка от 14 ноября 2022 года № 39 и лесохозяйственного регламента Чарышского лесничества.

Целевое назначение лесов.

В соответствии с приказом Федерального агентства лесного хозяйства от 15 октября 2008 № 298 «Об определении количества лесничеств на территории Алтайского края и установлении их границ» (с изменениями, внесенными приказом Рослесхоза от 05 апреля 2010 № 123) Чарышское участковое лесничество входит в состав Чарышского лесничества.

На момент проектирования части лесного участка, на территории Чарышского лесничества распространяет действие лесохозяйственный регламент, утвержденный приказом Министерства природных ресурсов и экологии Алтайского края от 28 ноября 2018 года № 1886.

Леса на территории Алтайского края отнесены к защитным и эксплуатационным лесам, что отражено в Лесном плане Алтайского края, утвержденном указом Губернатора Алтайского края от 26 февраля 2019 № 33, и лесохозяйственном регламенте Чарышского лесничества.

Согласно указанным документам лесного планирования проектируемая часть участка относится к эксплуатационным лесам.

Распределение земель

Общая площадь, га	в том числе									
	лесные земли					нелесные земли				
	занятые лесными насаждениями – всего	в том числе покрытые лесными культурами	лесные питомники, плантации	не занятые лесными насаждениями	итого	Пастбища	дороги просеки	прочие	сенокос	итого
0,8	0,8	-	-	-	0,8	-	-	-	-	-

Характеристика насаждений проектируемой части лесного участка

Участковое лесничество/урочище (при наличии)	Номер квартала	Номер выдела	Состав насаждения или характеристика лесного участка при отсутствии насаждения	Площадь (га)/запас древесины при наличии (куб. м)	в том числе по группам возраста древостоя (га/куб. м)			
					Молодняки	средневозрастные	Приспевающие	спелые и перестойные
Чарышское /совхоз «Березовский»	12	19 ч	6Л2С2Б	0,3/32		0,3/32		
	12	20 ч	6Л2С2Б	0,5/58		0,5/58		
Итого				0,8/90		0,8/90		

Средние таксационные показатели насаждений проектируемой части лесного участка

Целевое назначение лесов	Хозяйство, преобладающая порода	Состав насаждений	Возраст	Бонитет	полнота	Средний запас древесины (куб. м/га)		
						средневозрастные	приспевающие	спелые и перестойные
Эксплуатационные леса	Хвойное, лиственница	БЛ2С2Б	75	2	0,7	112		

Виды и объемы использования лесов на проектируемой части лесного участка

Целевое назначение лесов	Хозяйство (хвойное, твердолиственное, мягколиственное)	Площадь (га)	Единица измерения	Объемы использования лесов (изъятия лесных ресурсов)
Виды разрешенного использования лесов – использование лесов в соответствии с лесохозяйственным регламентом				
Цель предоставления части лесного участка – строительство, реконструкция и эксплуатация линейного объекта				
Эксплуатационные леса	Хвойное	0,8	га	0,8

Виды разрешенного использования лесов на проектируемой части лесного участка.

Лесохозяйственным регламентом Чарышского лесничества в границах проектируемой части лесного участка установлены следующие виды разрешенного использования лесов: заготовка древесины (с ограничениями в границах ООПТ); заготовка живицы (с ограничениями в ООПТ); заготовка и сбор недревесных лесных ресурсов (с ограничениями в ООПТ); заготовка пищевых лесных ресурсов и сбор лекарственных растений (с ограничениями в ООПТ); осуществление видов деятельности в сфере охотничьего хозяйства (с ограничениями в ООПТ); ведение сельского хозяйства (с ограничениями в ООПТ); осуществление научно-исследовательской деятельности, образовательной деятельности; осуществление рекреационной деятельности (с ограничениями в ООПТ); создание лесных плантаций и их эксплуатация (с ограничениями в ООПТ); выращивание лесных плодовых, ягодных, декоративных растений, лекарственных растений; выращивание посадочного материала лесных растений (саженцев, сеянцев); осуществление геологического изучения недр, разведка и добыча полезных ископаемых (с ограничениями в ООПТ); строительство и эксплуатация водохранилищ и иных искусственных водных объектов, а также гидротехнических сооружений, морских портов, морских терминалов, речных портов, причалов (с ограничениями в ООПТ); строительство, реконструкция, эксплуатация линейных объектов (с ограничениями в ООПТ); переработка древесины и иных лесных ресурсов (с ограничениями в ООПТ); осуществление религиозной деятельности; иные виды, определенные в соответствии с частью 2 статьи 6 Лесного Кодекса РФ.

Сведения об обременениях проектируемого лесного участка.

По данным государственного лесного реестра на проектируемую часть лесного участка обременения не зарегистрированы.

Сведения об ограничениях использования лесов.

Использование проектируемой части лесного участка ограничено в соответствии с действующим законодательством РФ и Правилами использования лесов для строительства, реконструкции, эксплуатации линейных объектов.

Сведения о наличии зданий, сооружений, объектов, связанных с созданием лесной инфраструктуры и объектов, не связанных с созданием лесной инфраструктуры на проектируемой части лесного участка.

Объекты, связанные с созданием лесной инфраструктуры и объекты, не связанные с созданием лесной инфраструктуры на проектируемой части лесного участка – отсутствуют.

Сведения о наличии на проектируемой части лесного участка особо защитных участков лесов, особо охраняемых природных территорий, зон с особыми условиями использования территорий.

№ п/п	Наименование участкового лесничества/урочища (при наличии)	Номер квартала	Номер выдела	Виды ОЗУ, наименование ООПТ, виды зон с особыми условиями использования территорий	Общая площадь, га
1	Чарышское/совхоз «Березовский»	12	19 ч	-	-
2		12	20 ч	-	-

Проектирование вида использования лесов части лесного участка

Согласно лесохозяйственному регламенту Чарышского лесничества, квартал № 12 части выделов № 19, 20 Чарышского (урочище совхоз «Березовский») участкового лесничества, в границах которого расположена проектируемая часть лесного участка, относится к зоне планируемого освоения лесов – использование лесов в соответствии с лесохозяйственным регламентом.

Схема расположения проектируемого лесного участка(частей)

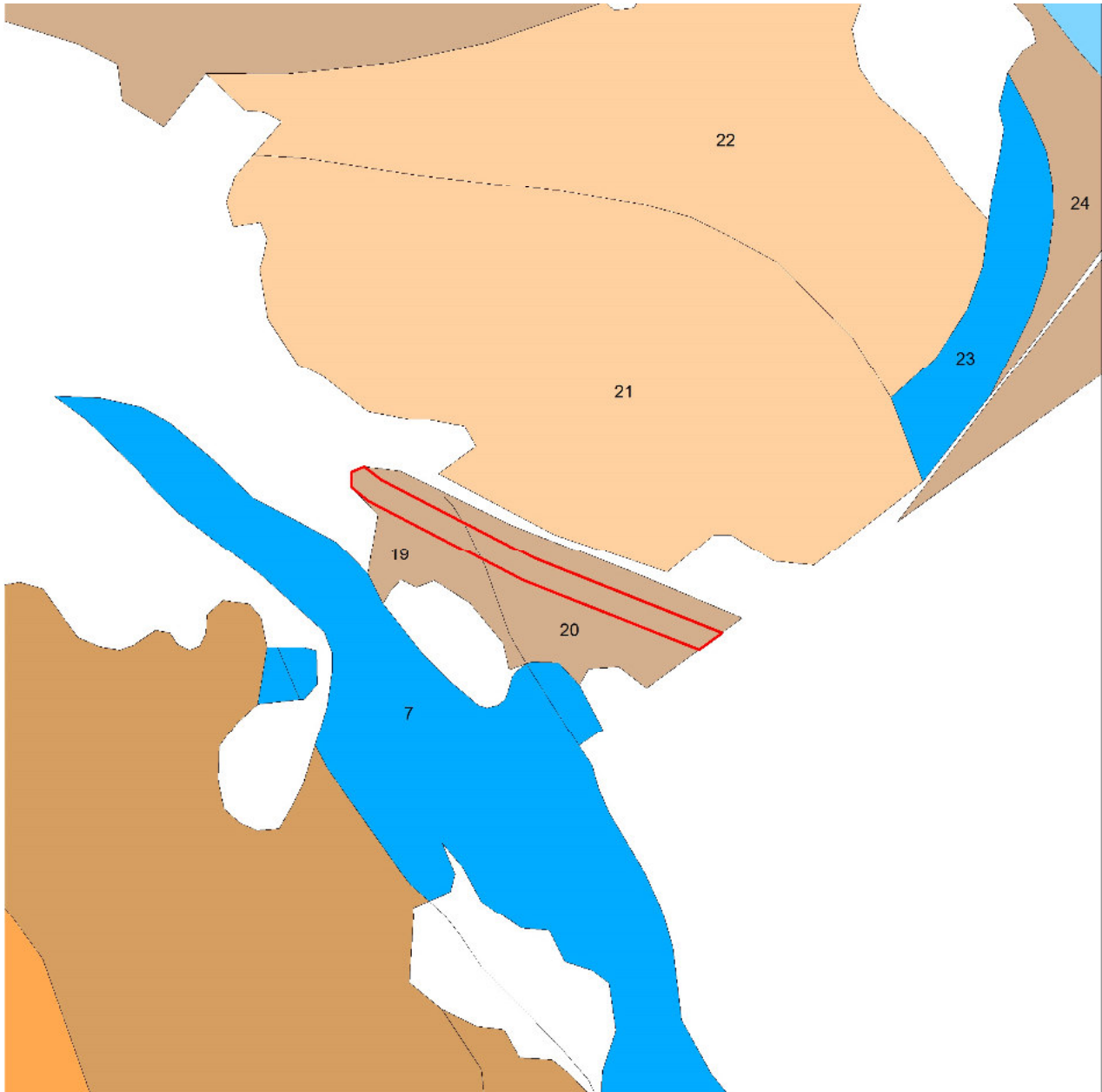
Адрес (местоположение): Российская Федерация, Алтайский край, Чарышский район, Чарышское лесничество, Чарышское участковое лесничество, урочище совхоз «Березовский», квартал №12, части выделов №№19,20

Категория земель: земли лесного фонда.

Вид(ы) разрешенного использования: Использование лесов в соответствии с лесохозяйственным регламентом.

Площадь проектируемого лесного участка(части): 0.8000 га.

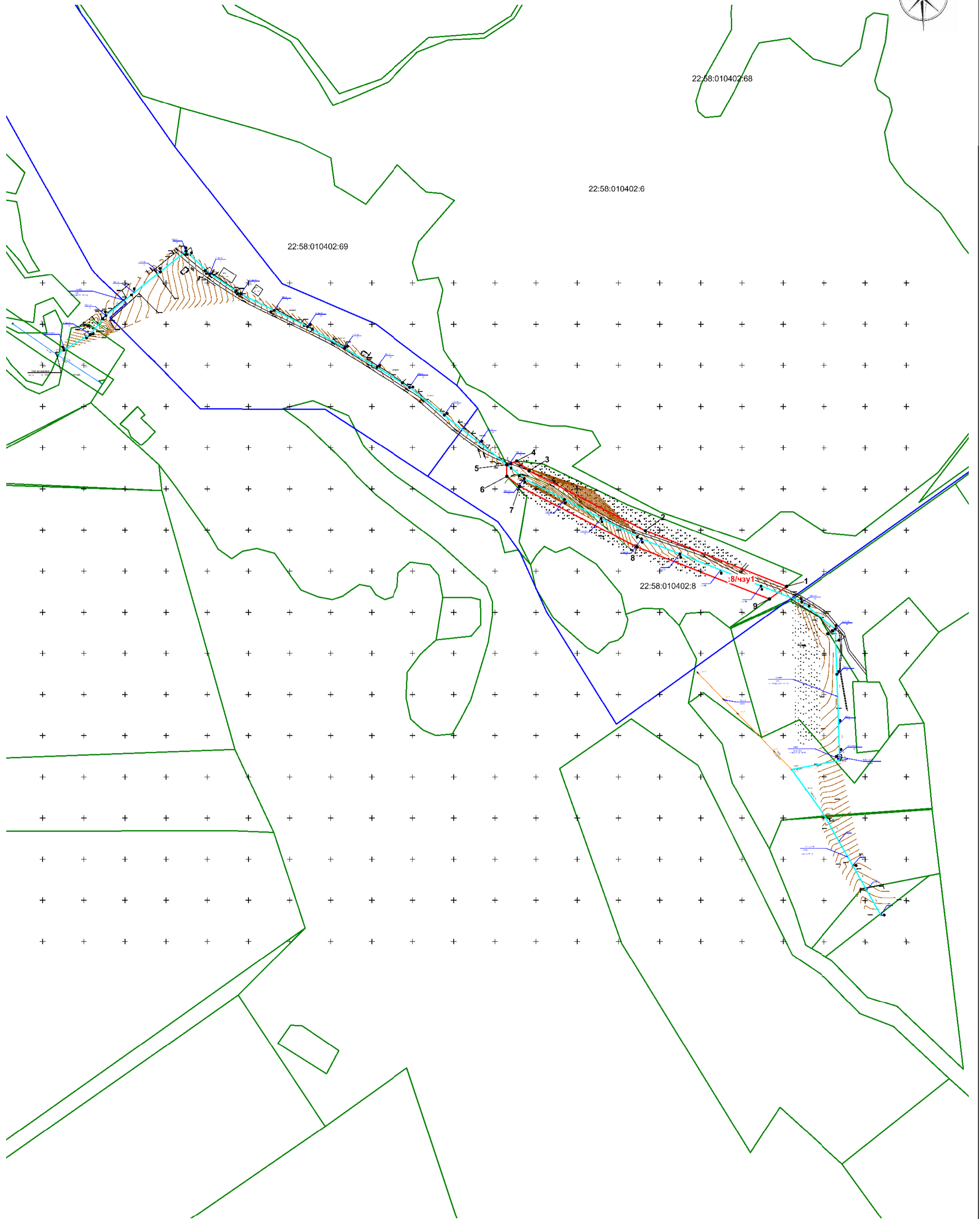
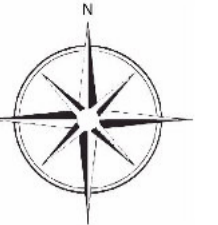
Наименование объекта: «Строительство ВЛ-10 кВ по адресу: Алтайский край, Чарышский район, Чарышское лесничество, Чарышское участковое лесничество, урочище совхоз «Березовский»»



Масштаб 1:5000

ПРИЛОЖЕНИЯ

АЛТАЙСКИЙ КРАЙ, ЧАРЫШСКИЙ РАЙОН, УРОЧИЩЕ СОВХОЗ "БЕРЕЗОВСКИЙ"
 ПРОЕКТ ПЛАНИРОВКИ И МЕЖЕВАНИЯ ТЕРРИТОРИИ



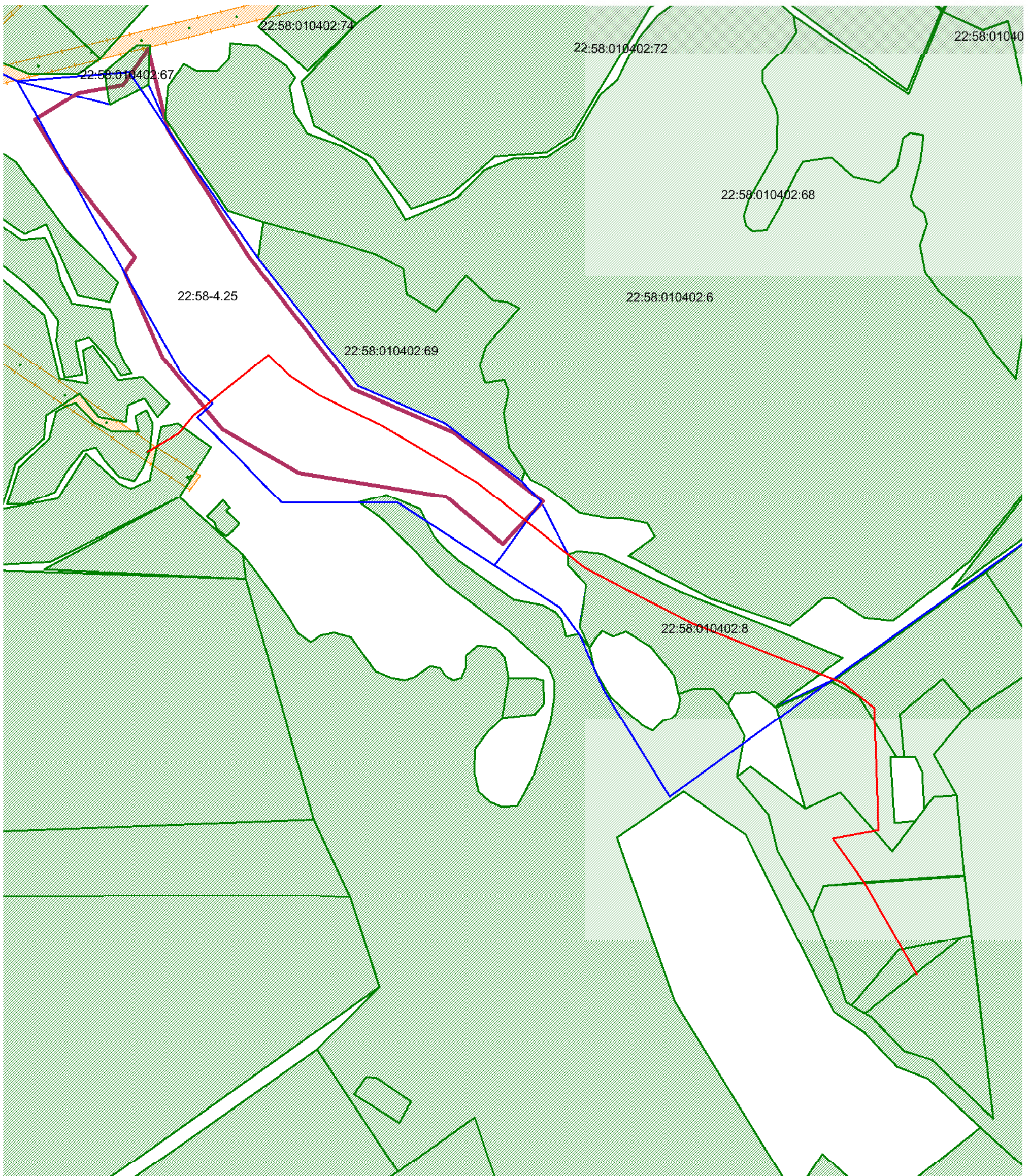
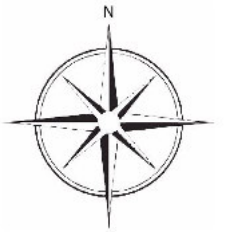
Примечание: При подготовке межевых планов границы и площадь образуемых земельных участков может уточняться

УСЛОВНЫЕ ОБОЗНАЧЕНИЯ:

- ось проектируемой ВЛ
- 1 - характерная точка формируемого земельного участка полосы отвода ВЛ
- полоса отвода проектируемой ВЛ
- 22:58:010402:8 - границы участка сведения о котором содержатся в ЕГРН
- :8/4з/у1 - обозначение образуемой части земельного участка
- граница кадастрового квартала

						Проект планировки и проект межевания территории для линейного объекта «Строительство ВЛ-10 кВ по адресу: Алтайский край, Чарышский район, Чарышское лесничество, Чарышское участковое лесничество, урочище совхоз "Березовский"»			
Изм.	Кол.уч.	Лист	№ док.	Подпись	Дата	Основная (утверждаемая) часть проекта планировки и межевания территории	Стадия	Лист	Листов
Кад.инж.		Бирюков А.А.			12.2022		ПП	1	1
						Основной чертёж планировки и межевания территории Масштаб 1:3000	ИП Бирюков А.А. г. Барнаул		

АЛТАЙСКИЙ КРАЙ, ЧАРЫШСКИЙ РАЙОН, УРОЧИЩЕ СОВХОЗ "БЕРЕЗОВСКИЙ"
 ПРОЕКТ ПЛАНИРОВКИ И МЕЖЕВАНИЯ ТЕРРИТОРИИ



УСЛОВНЫЕ ОБОЗНАЧЕНИЯ:

- проектируемая ВЛ
- граница кадастрового квартала
- граница земельного участка, учтенного в ЕГРН
- граница ЗОУИТ
- граница населенного пункта

								Проект планировки и проект межевания территории для линейного объекта «Строительство ВЛ-10 кВ по адресу: Алтайский край, Чарышский район, Чарышское лесничество, Чарышское участковое лесничество, урочище совхоз "Березовский"»			
Изм.	Коп уч	Лист	№ док.	Подпись	Дата	Материалы по обоснованию проекта			Стадия	Лист	Листов
Кад.инж.				Бирюков А.А.	12.2022				ПП	1	1
Карта (фрагмент карты) планируемого размещения объектов местного значения в границах муниципального образования Березовский сельсовет Чарышского района Алтайского края							ИП Бирюков А.А. г. Барнаул масштаб 1:5000				

Акт выбора участка лесного фонда № 39

с. Малый Бащелак
Чарышского района Алтайского края

«14» ноября 2022 г.

Наименование лесничества: Чарышское лесничество

Наименование заявителя: Филиал ПАО «Россети Сибирь» - «Алтайэнерго»

Площадь (в гектарах) и заявленные цели использования участка лесного фонда:

Предоставление лесного участка в аренду площадью 0,8 га для строительства, реконструкции, эксплуатации линейных объектов.

Состав комиссии:

Лесничество: Ведущий специалист отдела
Обеспечения полномочий в области лесных
отношений по Чарышскому лесничеству

Ерцев А.С.

Участковый лесничий отдела обеспечения
полномочий в области лесных отношений
по Чарышскому лесничеству

Медведев В.В.

Заявитель: Заместитель директора
по инвестиционной деятельности

Кадошников В.В.

Иные заинтересованные лица: _____

(наименования организации, должностей, ф.и.о. заинтересованных лиц)

Краткое обоснование заявленных целей и местоположение участка

Лесной участок (в пределах земель лесного фонда): Алтайский край, Чарышский район, в границах Чарышского лесничества, Чарышского участкового лесничества урочище совхоз «Березовский», испрашиваемый для строительства, реконструкции, эксплуатации линейных объектов.

Рассмотренные варианты выбора участка лесного фонда.

Вариант 1:

Общая площадь лесного участка 0,8 га.

Местоположение: испрашиваемый участок находится на землях лесного фонда. Алтайский край, Чарышский район в границах Чарышского лесничества, Чарышского участкового лесничества урочище совхоз «Березовский», квартал №12 выдела 19,20, с кадастровым номером: 22:58:010402:8 (часть).

Целевое назначение лесов, категория защитных лесов: Эксплуатационные леса всего – 0,8 га.

Категория земель лесного фонда: участок представлен лесными землями – 0,8 га.

Характеристика насаждений:

Наименование участкового лесничества	Кадастровый номер	№ квартала	№ выдела	Площадь, га	Состав насаждения	Класс возраста / возраст лет	Бонн-тет	Полнота	Общий запас древесины, куб.м
Чарышское урочище совхоз «Березовский»	22:58:010402:8 (часть)	12	19	0,3	6Л2С2Б	4/75	2	0,7	32,0

	22:58:010402:8 (часть)	12	20	0,5	6Л2С2Б	4/75	2	0,7	58,0
ИТОГО				0,8					90,0

Рельеф: Горный.

Смежества: с землями сельско-хозяйственного назначения, лесного фонда.

Существенные особенности: испрашиваемый участок стоит на государственном кадастровом учете с номерами: 22:58:010402:8.

Вариант 2:

(местоположение, площадь, целевое назначение лесов земельного участка и категория защитности, характеристика лесных насаждений, особенности использования лесного участка и др. существенные условия)

Указание выбранного варианта и обоснование его выбора: рассмотрен единственный оптимальный вариант передачи лесного участка в аренду, площадью 0,8 га для строительства, реконструкции, эксплуатации линейных объектов в Чарышском районе, Чарышском лесничестве, Чарышском участковом лесничестве урочище совхоз «Березовский».

Заключение:

Комиссия, рассмотрев представленные материалы, считает возможным согласовать выбор лесного участка в пределах земель лесного фонда Чарышского лесничества, Чарышского участкового лесничества урочище совхоз «Березовский», квартал №12 выдела 19,20, с кадастровым номером: 22:58:010402:8 (часть), испрашиваемого для предоставления лесного участка в аренду площадью 0,8 га, для строительства, реконструкции, эксплуатации линейных объектов.

Подписи членов комиссии:

Ведущий специалист отдела обеспечения полномочий в области лесных отношений по Чарышскому лесничеству

Участковый лесничий отдела обеспечения полномочий в области лесных отношений по Чарышскому лесничеству

Заместитель директора по инвестиционной деятельности



Ерцев А.С.

Медведев В.В.

Кадошников В.В.

Схема № 13 выдела № 19 участка № 0,8 га

№ выдела	Площадь выдела (по кадастровому документу)	Площадь участка	№ выдела	Площадь выдела (по кадастровому документу)	Площадь участка
17	0,48	0,48	13	0,48	0,48
20	0,48	0,48	18	0,48	0,48
24	0,48	0,48	24	0,48	0,48
42	0,48	0,48	44	0,48	0,48
48	0,48	0,48	54	0,48	0,48

Неотъемлемой частью настоящего акта является схема лесного участка

СХЕМА

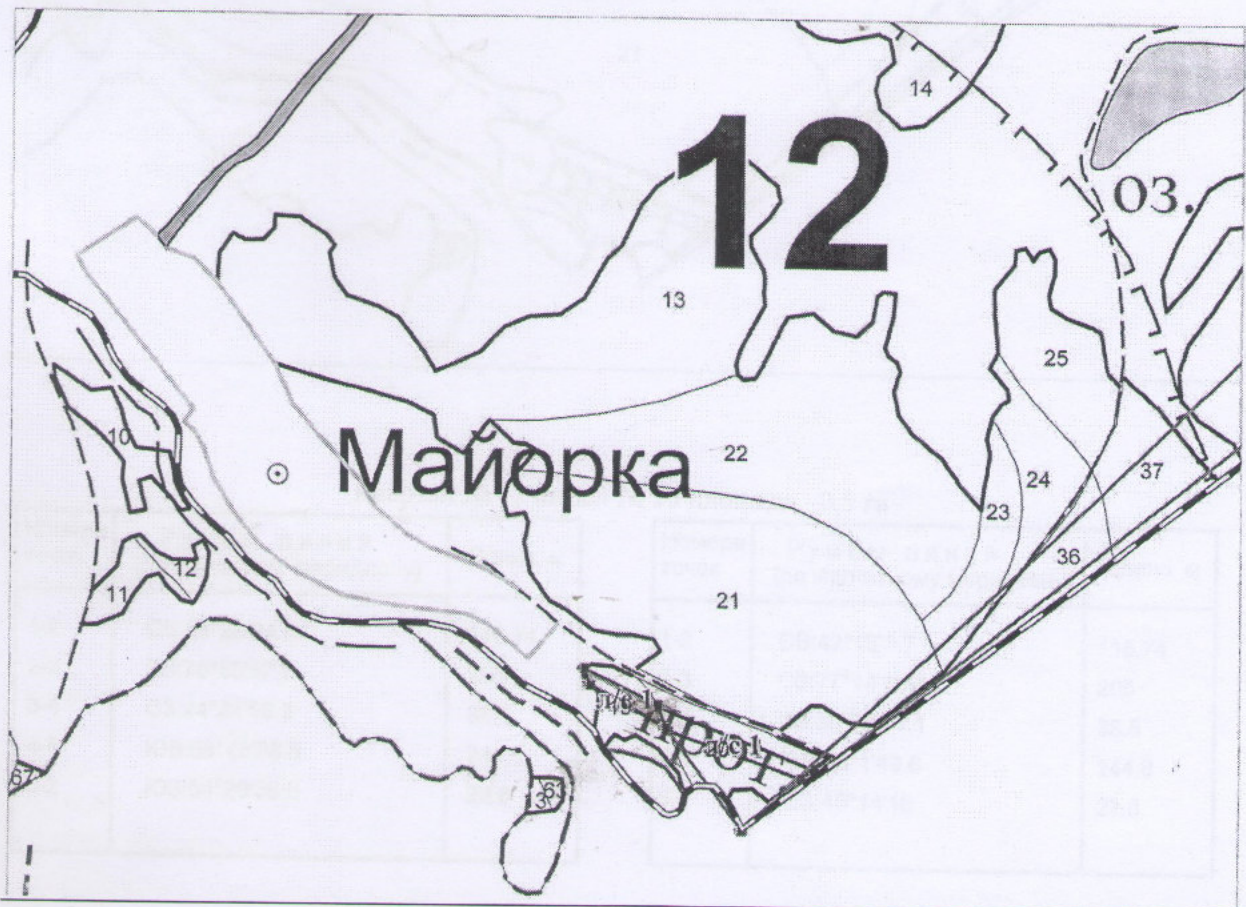
расположения лесного участка

Местоположение лесного участка: Чарышское лесничество, Чарышское участковое
 лесничество, (урочище совхоз «Березовский»)

. Квартал № 12 выдел № 19 площадь –0,3 га. Квартал № 12 выдел № 20 площадь –0,5 га.

. Кадастровый номер лесного участка: 22:58:010402:8 (часть).

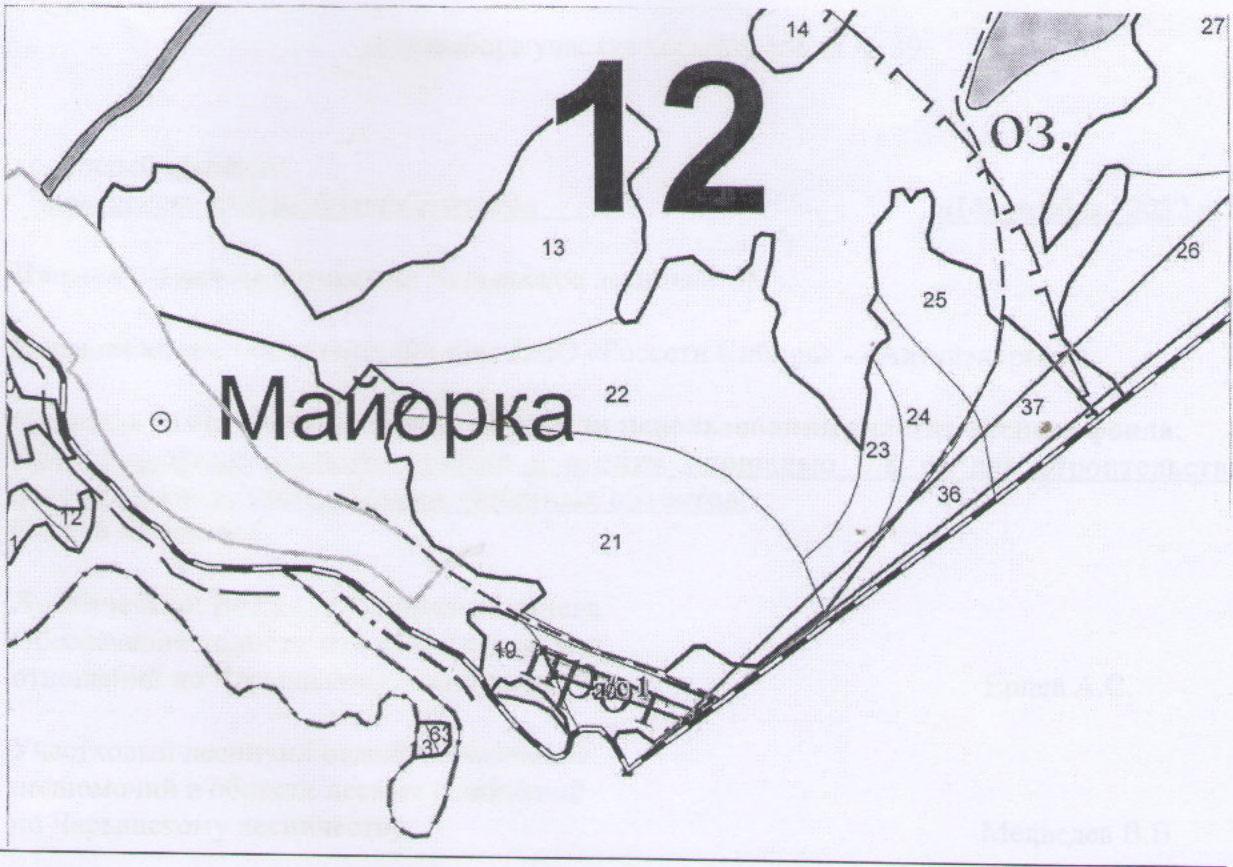
Масштаб: 1: 10000



Квартал № 12 выдел № 19 площадь –0,3 га

Номера точек	Румбы линий (по истинному меридиану)	Длина, м
1-2	СЗ:37°5'26.3	185.11
2-3	СЗ:61°8'4.2	127.5
3-4	СЗ:19°37'2	26.1
4-5	ЮВ:63°59'38.1	120.3
5-2	ЮВ:20°12'45.4	35.6

Номера точек	Румбы линий (по магнитному меридиану)	Длина, м
1-2	СЗ:43°20'47.1	185.11
2-3	СЗ:67°23'25	127.5
3-4	СЗ:25°52'22.8	26.1
4-5	ЮВ:70°14'58.8	120.3
5-2	ЮВ:26°28'6.2	35.6



Квартал № 12 выдел № 20 площадь - 0,5 га

Номера точек	Румбы линий (по истинному меридиану)	Длина, м
1-2	СВ:48°28'24.5	115.74
2-3	СЗ:70°58'57.7	205
3-4	СЗ:24°21'50.3	38.5
4-5	ЮВ:68°46'28.8	244.8
5-2	ЮЗ:54°29'36.8	22.8

Номера точек	Румбы линий (по магнитному меридиану)	Длина, м
1-2	СВ:42°13'3.7	115.74
2-3	СЗ:77°14'18.5	205
3-4	СЗ:30°37'11.1	38.5
4-5	ЮВ:75°1'49.6	244.8
5-2	ЮЗ:48°14'16	22.8

Ведущий специалист отдела обеспечения полномочий в области лесных отношений по Чарышскому лесничеству



Ерцев А.С.

Акт № 39

натурного технического обследования лесного участка

с. Малый Башцелак
Чарышского района Алтайского края

«14» ноября 2022 г.

Ерцев Алексей Сергеевич, ведущий специалист отдела обеспечения полномочий в области лесных отношений по Чарышскому лесничеству;

Медведев Вадим Валерьевич, участковый лесничий отдела обеспечения полномочий в области лесных отношений по Чарышскому лесничеству;

Провели натурное техническое обследование участка лесного фонда, выбранного на основании акта выбора лесного участка от 14.11.2022 г. №39 для предоставления лесного участка, площадью 0,8 га для строительства, реконструкции, эксплуатации линейных объектов, в Чарышском районе, Чарышском лесничестве, Чарышском участковом лесничестве, урочище совхоз «Берёзовский».

При обследовании уточнены материалы лесоустройства и установлено:

1. Участок расположен: в Чарышском лесничестве, Чарышском участковом лесничестве, урочище совхоз «Берёзовский», эксплуатационные леса.

Субъект Российской Федерации: Алтайский край

Муниципальный район: Чарышский

2. Лесистость муниципального района: 39,5%;

3. Общая площадь участка: 0,8 га;

в том числе:

лесных земель: 0,8 га

из них: покрытых лесом: 0,8 га

не покрытых лесом:

в том числе не сомкнувшихся лесных культур:

нелесных земель:

из них: пашни:

сенокосов:

пастбищ:

вод:

прочих земель:

4. Таксационное описание участка

Наименование участкового лесничества	Кадастровый номер	№ квартала	№ выдела	Площадь, га	Состав насаждения	Класс возраста / возраст лет	Бонн-тет	Полнота	Общий запас древесины, куб.м
Чарышское урочище совхоз «Берёзовский»	22:58:010402:8 (часть)	12	19	0,3	6Л2С2Б	4/75	2	0,7	32,0
	22:58:010402:8 (часть)	12	20	0,5	6Л2С2Б	4/75	2	0,7	58,0
ИТОГО				0,8					90,0

**ХАРАКТЕРИСТИКИ
лесного участка**

Распределение земель (га)

Общая площадь - всего	В том числе									
	лесные земли					нелесные земли				
	занятые лесными насаждени ями	лесные культуры	лесные питомни ки, плантац и	не занятые лесными насаждени ями	итого	дор оги	прос еки	бол ота	другие	итого
1	2	3	4	5	6	7	8	9	10	11
0,8	0,8				0,8					

Характеристика насаждений

Целевое назначени е лесов	Лесни честв о	Участковое лесничество /урочище (при наличии)	Лесной квартал (выдел)	Хозяйств о, преоблад ающая порода	Площадь (га)/запас древесины (тыс. куб. м) - всего	В том числе по группам возраста древостоя (га/тыс. куб. м)			
						молод няки	среднев озрастн ые	приспе вающи е	спелые и перестойн ые
1	2	3	4	5	6	7	8	9	10
Эксплуата ционные	Чары шское	Чарышское/ урочище совхоз «Березовский»	12 (19)	Хвойное (Листвен ница)	0,3/ 0,032		0,3/ 0,032		
			12(20)	Хвойное (Листвен ница)	0,5 /0,058		0,5 /0,058		

Средние таксационные показатели насаждений лесного участка

Целевое назначени е лесов	Хозяйство, преобладаю щая порода	Состав	Возраст	Бонитет	Полн ота	Средний запас древесины лесных насаждений (куб. м/га)		
						средневозр астные	приспев ающие	спелые и перестойные
1	2	3	4	5	6	7	8	9
Эксплуат ационные	Хвойное (Лиственни ца)	6Л2С2Б	75	2	0,7	112		

Объекты лесной инфраструктуры

N п/п	Лесничество	Участковое лесничество/урочище (при наличии)	Лесной квартал	Лесотаксационный выдел	Наименование объекта	Единица измерения	Объем
1	2	3	4	5	6	7	8

Особо защитные участки лесов

N п/п	Лесничество	Участковое лесничество/урочище (при наличии)	Лесной квартал	Лесотаксационный выдел	Назначение	Площадь (га)
1	2	3	4	5	6	7

Объекты лесного семеноводства

N п/п	Лесничество	Участковое лесничество/урочище (при наличии)	Лесной квартал	Лесотаксационный выдел	Наименование объекта лесного семеноводства	Единица измерения	Объем
1	2	3	4	5	6	7	8

Объекты, не связанные с созданием лесной инфраструктуры

N п/п	Лесничество	Участковое лесничество/урочище (при наличии)	Лесной квартал	Лесотаксационный выдел	Наименование объекта	Единица измерения	Объем
1	2	3	4	5	6	7	8

5. Особенности использования лесного участка:

Данный лесной участок третьими лицами не используется.

6. Оценка возможности использования лесного участка в заявленных целях: заявленный лесной участок возможно передать в аренду для строительства, реконструкции, эксплуатации линейных объектов.

7. Замечания и предложения, данные по результатам обследования лесного участка: Обследованный лесной участок пригоден для заявленных целей, возможен к использованию после

оформления необходимых разрешительных документов.

Лица, проводившие обследование:

Ведущий специалист отдела обеспечения полномочий в области лесных отношений по Чарышскому лесничеству

Участковый лесничий отдела обеспечения полномочий в области лесных отношений по Чарышскому лесничеству



Ерцев А.С.

Handwritten signature in blue ink.

Медведев В.В.



Карта № 12 участка № 19 площадь - 0,3 га

№ п/п	Губы леса (по кадастровому номеру)	Площадь, м	№ п/п	Губы леса (по кадастровому номеру)	Площадь, м
12	02-07-028-3	149,11	10	02-07-028-1	149,11
20	02-07-042	137,5	24	02-07-028	127,5
24	02-16-072	30,1	34	02-07-022-8	25,1
44	02-07-028-1	149,11	44	02-07-042-3	137,5
62	02-07-028-4	35,8	62	02-07-028-2	35,8

Неотъемлемой частью настоящего Акта является чертеж лесного участка

СХЕМА

расположения лесного участка

Местоположение лесного участка: Чарышское лесничество, Чарышское участковое лесничество, урочище совхоз «Березовский».

. Квартал № 12 выдел № 19 площадь –0,3 га. Квартал № 12 выдел № 20 площадь –0,5 га.

. Кадастровый номер лесного участка: 22:58:010402:8 (часть).

Масштаб: 1: 10000



Квартал № 12 выдел № 19 площадь –0,3 га

Номера точек	Румбы линий (по истинному меридиану)	Длина, м
1-2	СЗ:37°5'26.3	185.11
2-3	СЗ:61°8'4.2	127.5
3-4	СЗ:19°37'2	26.1
4-5	ЮВ:63°59'38.1	120.3
5-2	ЮВ:20°12'45.4	35.6

Номера точек	Румбы линий (по магнитному меридиану)	Длина, м
1-2	СЗ:43°20'47.1	185.11
2-3	СЗ:67°23'25	127.5
3-4	СЗ:25°52'22.8	26.1
4-5	ЮВ:70°14'58.8	120.3
5-2	ЮВ:26°28'6.2	35.6



Квартал № 12 выдел № 20 площадь – 0,5 га

Номера точек	Румбы линий (по истинному меридиану)	Длина, м
1-2	СВ:48°28'24.5	115.74
2-3	СЗ:70°58'57.7	205
3-4	СЗ:24°21'50.3	38.5
4-5	ЮВ:68°46'28.8	244.8
5-2	ЮЗ:54°29'36.8	22.8

Номера точек	Румбы линий (по магнитному меридиану)	Длина, м
1-2	СВ:42°13'3.7	115.74
2-3	СЗ:77°14'18.5	205
3-4	СЗ:30°37'11.1	38.5
4-5	ЮВ:75°1'49.6	244.8
5-2	ЮЗ:48°14'16	22.8

Ведущий специалист отдела обеспечения полномочий в области лесных отношений по Чарышскому лесничеству



Ерцев А.С.